

p u l o o
a p p r e n d r e
e / e / e n + i f

HEPVS | PHVS

Haute école pédagogique du Valais
Pädagogische Hochschule Wallis



Vers une régulation du plan d'études des étudiants d'une Haute Ecole Pédagogique (HEP)

Catherine Tobola Couchepin & Corinne Ramillon,
professeures HEP-VS

ADMEE, Lausanne, 8-10 janvier 2019

P_u λ_{00} a P_r e n d_r e $/$ e r n $+$ i_j

Objectifs de la présentation

- Contexte de la filière de formation à l'enseignement primaire
- Démarche de recueil de données
- Constats et perspectives

pu voo a P r e n d r e e / a r n e n + i j

Formation à l'enseignement primaire

Plan d'études élaboré en 2001 (Paquay, 1994)

Révision en 2013 (réflexivité, Périsset & Buysse 2008; Buysse & Vanhulle, 2009)

Problématique actuelle :

- nouvelle stratégie de la HEP
- besoins identifiés par les parties prenantes (cohérence, alternance, hybridation, besoins du terrain, ...)
- recommandations et règlements (CDIP, Swissuniversities, COHEP)



Régulations du plan d'études pour 2020

P u l 60 a D P r e n d r e e / a r n e n + i j

Plan d'études

Domaines de formation
imposés par la loi

		A	B	C	D	E	A
Champs professionnels							
Conditions cadre de l'enseignement	Société et Institution						
	Ecole et Développement						
Enseignement et apprentissage	Organisation de la vie et du travail scolaire						
	Planification – Réalisation Evaluation						
	Développement de l'enfant et hétérogénéité						
	Introduction aux didactiques						
	Enseignements spécifiques à la mention élémentaire						
	Enseignements spécifiques à la mention moyen						
	Acteur de l'enseignement	Formation aux pratiques professionnelles					
		Formation pédagogique, psychologique et sociolo.	Didactique générale et didactique des disciplines	Formation pratique	Formation scientifique aux diverses disciplines	Formation artistique et culturelle	Initiation à la recherche

FI - plan d'études

1. Société et institution
2. Ecole et développement
3. Organisation de la vie et du travail scolaires
4. Planification, réalisation et évaluation
5. Développement de l'enfant et hétérogénéité
6. Introduction aux didactiques
7. Enseignements spécifiques à la mention
élémentaire / moyen
8. Formation aux pratiques professionnelles

pu voo a P r e ndr e / e r n e n + i j

Rythme et progressivité

Formation Initiale Nouveau plan d'études			
Formation de terrain dès la volée 2013			
Première année	Semestre 1 <i>3 crédits ECTS</i>	Stage 1 <i>3 semaines</i>	Sensibilisation à la profession : immersion
	Semestre 2 <i>3 crédits ECTS</i>	Stage 2 <i>4 semaines</i>	Enseignement / apprentissage : hétérogénéité et évaluation
Deuxième année	Semestre 3 <i>4 crédits ECTS</i>	Stage 3 <i>4 semaines</i>	Enseignement / apprentissage : planification et réalisation
	Semestre 4 <i>4 crédits ECTS</i>	Stage 4 <i>4 semaines</i>	Enseignement / apprentissage : communication
Troisième année	Semestre 5 <i>6 crédits ECTS</i>	Stage 5 <i>5 semaines</i>	Gestion autonome
	Semestre 6 <i>10 crédits ECTS</i>	Stage 6 <i>7 semaines</i>	Responsabilité professionnelle

pu voo a P r e ndr e / e r n e n + i j

Outils pour favoriser l'alternance ...

... quelques exemples

Stages : tripartites formation des PF, supervisions avec entretiens

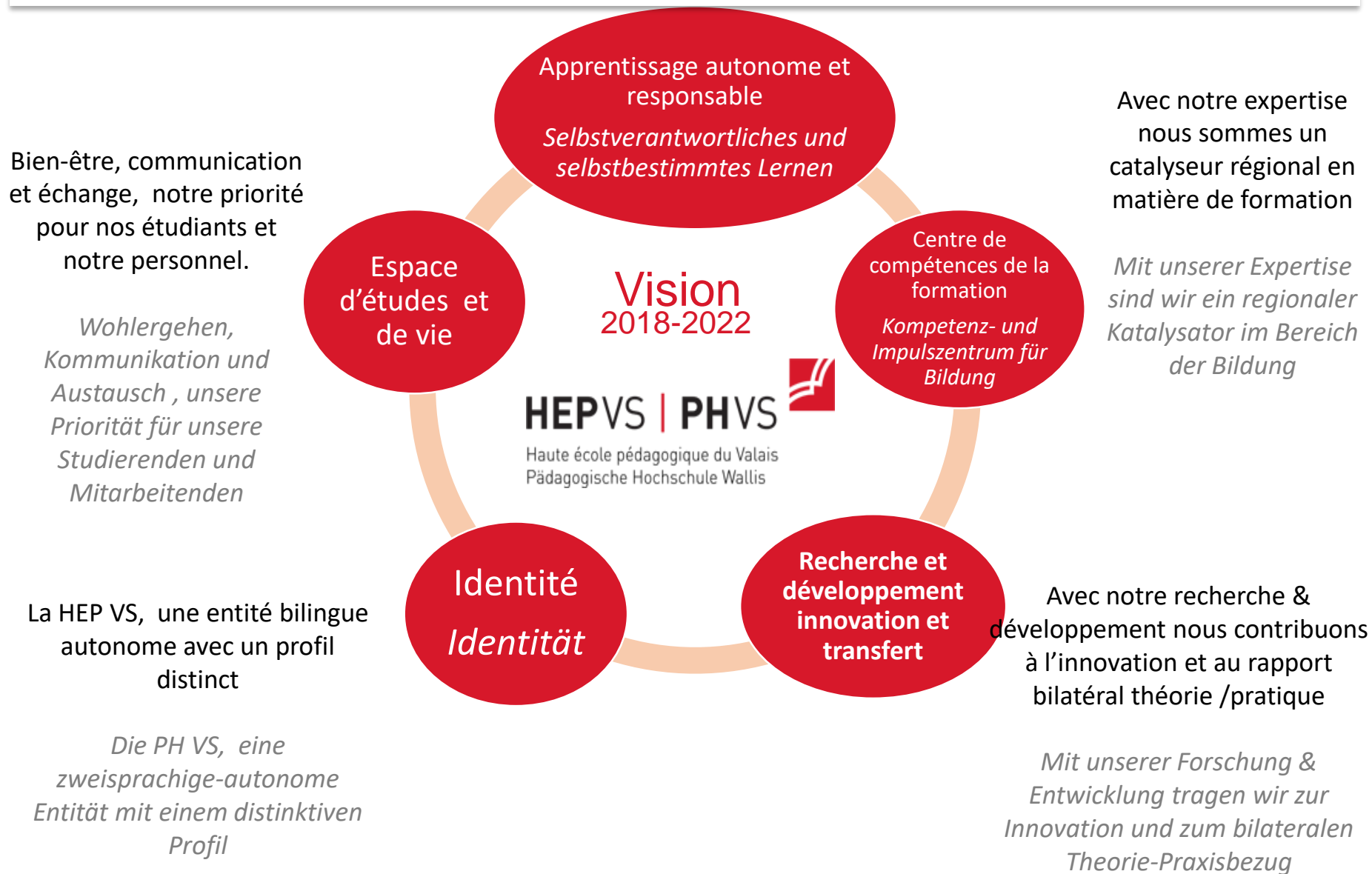
Mentorat : suivi des étudiants durant toute la formation

Analyses par la de pratiques : } théorie
Tâches liées : } partir d'événements remarquables et les éclairer
comprendre, prédire, élargir l'éventail des possibles,
donner du sens aux actions, valider la pertinence.

Certification: terrain, présentation critique du portfolio, mémoire

Notre enseignement favorise l'apprentissage autonome et responsable

Unser Unterricht fördert selbstverantwortliches und selbstbestimmtes Lernen



Méthode

Population :

61 étudiants

45 enseignants

Matériel : questionnaires en ligne (EvaSys)

Procédure : questionnaires envoyés par courriel

- aux étudiants ayant fini leur formation
- aux enseignants de l'ensemble de l'institution

P u v 60 a P P r e n d r e e / a r n e n + i j

Population étudiante

83 étudiants interrogés :

- 61 répondants = 73%

10 germanophones (Brig)

51 francophones (St-M)

- Profils

	BR	SM
Femmes	70%	82%
Hommes	30%	18%

	BR	SM
Maturité	20%	66%
Mat prof	30%	2%
Passerelle	40%	26%
Autres	10%	6%

Variables

- A. Les représentations (choix des 3 éléments les plus caractéristiques)
- B. Le plan d'études (degré d'accord)
- C. Les modalités de la formation (degré d'accord)
- D. Le semestre d'échange (degré d'accord)
- E. La formation pratique (degré d'accord)
- F. Le travail de diplôme (degré d'accord)
- G. L'alternance et les liens théorie – pratique (degré d'accord)
- H. Les compétences professionnelles développées
- I. L'équilibre entre les didactiques travaillées

A. Les représentations

Pour les étudiants :

- **Réfléchir à ses pratiques et analyser leurs effets** (55.3% étés / 47.4%)
- Faire preuve de **compétences relationnelles** (55.2% étés / 42.4%)

Pour les professeurs :

- Disposer de **routines de gestion de classe** adaptables à différents contextes (55.9 % ens / 41.2 %)
- **Développer régulièrement des compétences professionnelles et relationnelles** (51.6 % ens / 45.5 %)

Le plan d'études

Points positifs

	Etu.	Ens.
Permet de développer une capacité de réflexion approfondie sur la pratique	md=4 M =3.7	md=4 M=3.7
Développe les savoir-être et attitudes indispensables à la profession	md=4 M =3.6	md=4 M=3.7

A améliorer

	Etu.	Ens.
Est organisée selon les exigences d'une formation d'adultes (une certaine marge d'autonomie, contrat négocié avec les formateurs/trices, évaluations formatives, etc.)	md=2 M=2.4	md=3 M=2.7
Intègre efficacement la recherche dans la formation	md=3 M=2.8	md=3 M=2.6

Modalités de la formation

Points positifs

	Etu.	Ens.
Les stages assurent une formation de qualité	md=4 M=3.6	md=4 M=3.5
Le choix d'une mention (-2+2/+3+6) renforce la qualité de la formation	md=4 M=3.5	md=4 M=3.9

A améliorer

	Etu.	Ens.
L'élaboration d'un mémoire contribue de manière appropriée à la formation professionnelle des étudiant-e-s.	md=2 M=2.6	md=3 M=3.1
Le contenu des cours est complémentaire, les redondances non souhaitables sont évitées	md=3 M=2.5	md=3 M=3.2

Semestre d'échange

Points positifs

	Etu.	Ens.
<i>L'échange contribue à améliorer les compétences linguistiques</i>	md=4 M=3.4	md=3 M=3.4
<i>L'échange contribue à une ouverture et à un enrichissement culturels importants</i>	md=4 M=3.2	md=4 M=3.8

A améliorer

	Etu.	Ens.
<i>Les attentes au niveau du travail personnel et de l'évaluation sont équivalentes sur les 2 sites</i>	Md=2 M=1.8	Md=2 M=2.7
<i>Le contenu des cours sur les deux sites est bien coordonné</i>	md=1 M=1.5	md=3 M=3.2

Formation pratique

Points positifs

	Etu.	Ens.
L'étudiant-e peut construire puis animer progressivement des séquences d'enseignement / apprentissage	md=4 M=3.6	md=4 M=3.7
Les PF font bénéficier l'étudiant-e de leurs compétences d'enseignant et de formateur	md=4 M=3.4	md=3.5 M=3.6

	Etu.	Ens.
L'apport des tâches associées est pertinent	Md=3 M=2.9	<i>Md=3</i> <i>M=3.5</i>
La charge de travail induite par les tâches associées est gérable	md=3 M=2.8	<i>md=3</i> <i>M=3.5</i>

Travail de mémoire

Points positifs

	Etu.	Ens.
<i>Une présentation des modalités du mémoire plus large permet une reconnaissance du travail accompli.</i>	md=4 M=3.9	md=4 M=3.9
<i>La qualité de l'accompagnement sur le plan thématique et méthodologique par les directeurs de mémoire est de bon niveau</i>	md=4 M=3.7	md=4 M=3.7

A améliorer

	Etu.	Ens.
<i>Les conditions offertes aux étudiant-e-s pour élaborer leur mémoire sont équitables</i>	md=2 M=2.2	md=3 M=3.4
<i>Les ressources offertes aux étudiant-e-s pour élaborer leur mémoire sont adéquates et suffisantes</i>	md=3 M=2.9	md=3 M=3.2

Alternance et liens théorie - pratique

Points positifs

	Etu.	Ens.
Les commentaires des mentor-e-s durant les séances favorisent de manière explicite et régulière les liens entre théorie et pratique.	md=3 M=3.2	md=4 M=3.8
Les expériences des étudiant-e-s sur le terrain sont exploitées de manière optimale dans le cadre des cours.	md=3 M=3.2	md=4 M=3.7

A améliorer

	Etu.	Ens.
Les commentaires des PF durant le stage favorisent de manière explicite et régulière les liens entre théorie et pratique	md=3 M=2.8	<i>md=3</i> <i>M=3.6</i>
L'usage du portfolio et du référentiel de compétences est un outil indispensable de la mise en relation entre HEP et terrain.	md = 3 M = 2.6	md=3 M = 2.6

pu voo a P r e ndr e / e r n e n + i j

Discussion, conclusion

Cette photographie de la formation :

Réconforte dans les choix institutionnels:

- alternance entre terrain et institution ;
- suivi des étudiants ;
- dispositifs pour favoriser la réflexivité.

Offre des possibilités d'améliorations du cursus:

- définition de l'échange et de l'identité HEP ;
- attentes en terme d'évaluation ;
- renforcement des analyses de pratique ;
- personnalisation des parcours de formation;
- renforcement de la formation des praticiens formateurs;
- hybridation des enseignements

pu 100 a P r e n d r e e / e r n e n + i j

Premières étapes de la formation hybride multimodale

Réflexion analyse et transformation des cours existants

Dès septembre 2019 : mise à l'essai et révisions

Alternance renforcée : présence accrue des étudiants sur le terrain

Objectif : renforcement des compétences professionnelles en activité





Bibliographie

Altet M. (1994), *La Formation professionnelle des enseignants : analyse des pratiques et des situations pédagogiques*, Paris, PUF.

Beattie J.-F. (1995). *Évaluation dans l'enseignement supérieur*. *Gestion de l'enseignement supérieur*, 7 (3), 307-324.

Bourdoncle R. (1993), « Note de synthèse. La Professionnalisation des enseignants : les limites d'un mythe », *Revue française de pédagogie*, 105, p. 83-110.

CDIP (2011). *Pertinence de la formation des enseignantes et enseignants – Une bonne gouvernance pour une bonne pratique scolaire*. Conférence-bilan II. Berne : CDIP.

Huberman M. (1989), « Les phases de la carrière enseignante », *Revue française de pédagogie*, 86(1), p. 5-16.

Joke Voogt & Natalie Pareja Roblin (2012). A comparative analysis of international frameworks for 21st century competences: Implications for national curriculum policies. *Journal of Curriculum Studies*, 44 (3), 299-321.

Lameul, G. & Loisy, C. (2014). *La pédagogie universitaire à l'heure du numérique: Questionnement et éclairage de la recherche*. Louvain-la-Neuve, Belgique: De Boeck Supérieur. doi:10.3917/dbu.lameul.2014.01.

Lebrun M. & Lega J. (1999). Comment mettre en évidence et développer chez l'apprenant les compétences transversales requises pour le préparer à l'enseignement supérieur. *Res academica*, 17 (1et2), 23-40.

Lessard C. & Bourdoncle R. (2002). Qu'est-ce qu'une formation professionnelle universitaire ? *Revue française de pédagogie*, 139, 131-153.

Perrenoud, Ph. (1998) *La qualité d'une formation se joue d'abord dans sa conception. Contribution à la réflexion sur les programmes*, *Pédagogie collégiale* (Québec), 11 (3 et 4), 16-22.

Perrenoud, Ph. (2001) *Dix nouvelles compétences pour un métier nouveau*, Université de Genève, Faculté de psychologie et des sciences de l'éducation.